

# Estepark ya competirá con Salera en la campaña de Navidad de 2017

El buen ritmo de las obras de urbanización de la parcela permite situar la comercialización de los espacios a partir de verano para que pueda estar operativo con el cambio de año

BERTA RIBÉS CASTELLÓN

El futuro parque comercial que se está construyendo junto al pabellón Ciutat de Castelló y en las inmediaciones del centro comercial Salera ya competirá con Salera en la campaña de Navidad 2017. Al menos, ésta es la previsión que manejan los responsables de la promotora del parque comercial, que planifican comercializar los espacios a partir de verano para que pueda estar operativo en Navidad.

La previsión es razonable, a juicio de la empresa promotora, si se tiene en cuenta que el inicio de la comercialización de los establecimientos se realizará cuando la obra esté ejecutada. «Es necesario que las tiendas tengan cara y ojos para que las marcas comerciales den el paso», señalaron desde la promotora.

No obstante, y a falta de que la comercialización arranque en pocos meses, las primeras estimaciones de tarifas apuntan a precios «sensiblemente más bajos que en Salera», hasta un 20%.

La previsión de la promotora es contar con oferta de «primer nivel», en la que podrían haber desde firmas de alimentación, electrodomésticos, de equipamiento de hogar y de textil, además de restauración y locales de ocio. Una vez

## DESCONTENTO DENTRO DE SALERA CON LA DIRECCIÓN

Estepark avanza a pasos agigantados su complejo comercial mientras, al otro lado de la ronda de circunvalación, en Salera existe el descontento de muchos comerciantes con la dirección. Varios de ellos han expresado su preocupación por la caída de hasta un 15% del volumen de visitas, algo que niega Salera, y exigen respuestas a la dirección que no llegan...

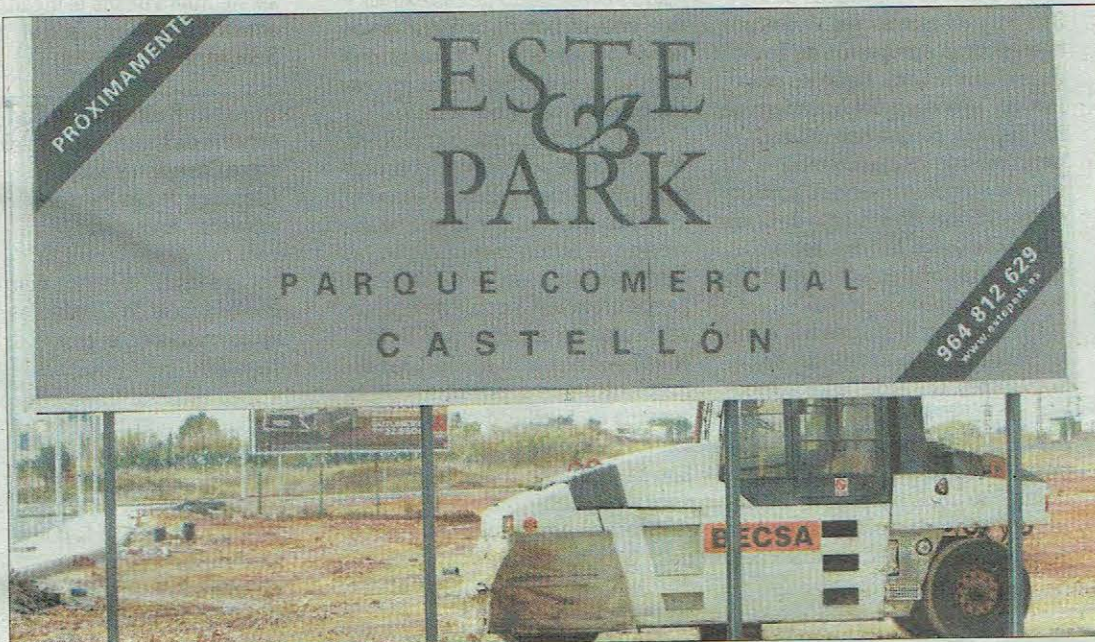
Estepark cuente con el 'sí' del conjunto de grandes cadenas generalistas con las que se está negociando

do, seguirá la hoja de ruta marcada por la compañía promotora, que trabaja para que las obras de construcción pueden ser lo más cercanas posibles a la finalización de los trabajos de urbanización.

Estepark proyecta «un nuevo concepto de centro comercial» donde «los espacios abiertos» serán el gran elemento diferenciador respecto a la oferta actual, resaltaron fuentes de la promotora. En su web se pueden encontrar algunas de las características del proyecto. «Un parque comercial situado estratégicamente a la entrada de Castellón, con fachada a la Ronda Sur C-189, vía de comunicación

principal de la zona, y con acceso directo al cinturón de circunvalación CS-22, lo que hace que esté perfectamente comunicado tanto con la ciudad como con la costa», se apunta en la página web.

Además, la empresa promotora de Estepark apunta que el nuevo parque comercial «está concebido con las últimas tendencias en diseño arquitectónico, en innovación ambiental y tecnológica, y realizado con la mejor calidad de construcción». «Un espacio pensado para que los habitantes de la zona de Castellón y alrededores combinen compras y ocio», añaden las mismas fuentes.



Zonas del parque comercial Salera cerradas por la falta de actividad. EL MUNDO

## El PP, sobre Pg Turística: «No era la oferta más barata»

E. M. CASTELLÓN

El portavoz adjunto del Grupo Municipal Popular en el Ayuntamiento, Juan José Pérez Macián, ha desvelado que la oferta económica que hizo la empresa Pg Turística «no era la más barata de las 4 que se pidieron por lo que alguien tiene que dar explicaciones».

Pérez Macián explica que «el presupuesto que finalmente se escogió ascendía a 17.850 euros mientras se rechazó otro que alcanzaba los 17.500 euros, 300 euros menos». Por este motivo, los populares entienden que el bipartito tendrá que argumentar por qué eligió la más cara tras quedar demostrado que «por su profesionalidad precisamente no era».

Asimismo, los populares insisten en la responsabilidad política de la concejala socialista Patricia Puerta que se deriva del plagio por parte de la empresa contratada por el bipartito «ya que este documento que resultó ser una burla nos costó 17.000 euros a todos los castellonenses».

El hecho de que la empresa elegida no fuera la que presentara la oferta más barata hace sospechar al portavoz adjunto del PP que «el criterio elegido haya sido la conexión manifiesta con el Partido Socialista ya que hemos sabido que la responsable de Pg Turística, Maite Subirats, ha trabajado durante años para actuales altos cargos del PSPV PSOE, concretamente para el secretario autonómico de Turismo, Francesc Colomer».

## Marco, en el comité de seguridad de la Federación de Municipios

La alcaldesa de Castellón presidió ayer la reunión para constituir la comisión

CASTELLÓN

La alcaldesa de Castellón, Amparo Marco, presidió ayer la reunión de constitución de la Comisión de Seguridad y Convivencia Ciudadana de la Federación Española de Municipios y Provincias (FEMP), una de las comisiones de trabajo más importantes de esta entidad que mantiene una estrecha relación con el Ministerio de Interior. Marco preside esta comisión de la que también forman parte el alcalde de Albacete, Francisco Javier Cuenca, como vicepresidente, y 23 alcaldes y concejales de todo el territorio nacional.

En la primera reunión de ayer se aprobó el funcionamiento interno de la comisión y el calendario de reuniones para este año, la memoria de gestión y las propuestas de actuación para el periodo 2015-2018, entre otras cuestiones.

Entre los objetivos de la comisión de seguridad para los próximos años destaca la promoción de un Sistema Público de Seguridad que permita una mayor, más ágil y eficaz coordinación, colaboración y cooperación a través de los planes municipales de seguridad, el concepto de proximidad, presencia y mediación así como

una formación adecuada de sus responsables o la puesta en marcha de acciones para que los Ayuntamientos desarrollen Planes de Calidad y de Mejora de los Servicios Policiales.

Marco mostró su satisfacción tras finalizar y aseguró que «es un honor representar a todos los alcaldes y alcaldesas de nuestro país en un área en la que se abordan temas tan importantes como la modificación de la Ley Orgánica de Fuerzas y Cuerpos de Seguridad para clarificar las competencias municipales e incorporar el concepto de proximidad». En este sentido, destacó



Amparo Marco, en la convocatoria de la FEMP. EL MUNDO

que, precisamente, en el ámbito de la proximidad, la Policía Local de Castellón cuenta con una amplia experiencia en este ámbito reconocida a nivel nacional e internacional, «nuestra Policía Local ha realizado en los últimos años un gran

esfuerzo para avanzar hacia un modelo de policía de proximidad que haga de su fuerza de seguridad un instrumento que garantice la seguridad pública con la máxima satisfacción y cumplimiento de los derechos de la ciudadanía».